

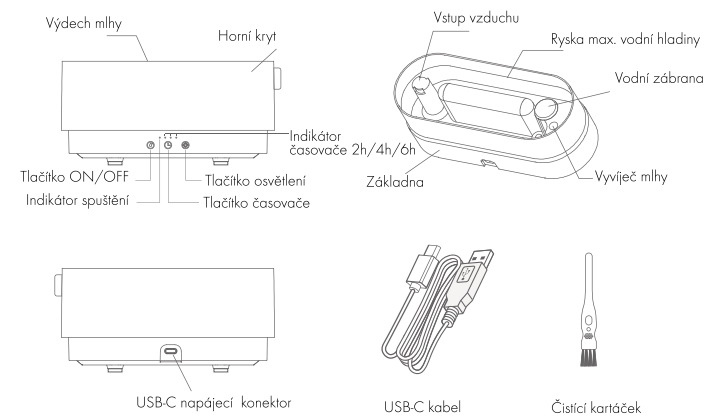
PARFUMIA



CZ

EL39921

Popis přístroje



1

Použití přístroje

• Při připojení přístroje ke zdroji napětí zazní krátký zvukový signál. Přístroj je v pohotovostním režimu.

• **Tlačítko ON/OFF** : V pohotovostním režimu Stiskněte tlačítko jednou pro zapnutí přístroje; přístroj začne pracovat, žlutá LED kontrolka se rozsvítí a generuje se mlha. Stiskněte tlačítko znovu pro vypnutí stroje; stroj přestane pracovat a indikátor spuštění zhasne.

• **Časovací tlačítko** : Ve stavu zapnutí Stiskněte tlačítko časovače, rozsvítí se kontrolka nastavení 2-hodinového časovače vypnutí. Stiskněte tlačítko znovu a rozsvítí se kontrolka 4-hodinového časovače vypnutí. Stiskněte tlačítko znovu a rozsvítí kontrolka 6-hodinového časovače vypnutí. Stiskněte tlačítko počtvrté pro opuštění časovacího režimu a kontrolka časovače zhasne.

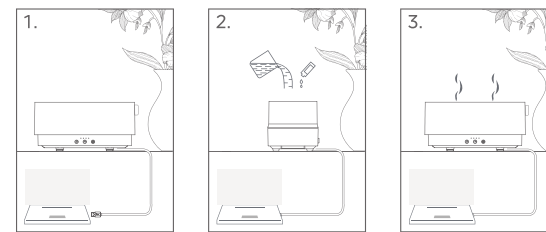
• **Tlačítko osvětlení** : Ve stavu zapnutí Stiskněte tlačítko, intenzita žlutého LED osvětlení se sníží o 50%. Stiskněte tlačítko podruhé a dojde ke změně na modré LED osvětlení se 100% intenzitou jasu. Stiskněte tlačítko potřetí a intenzita modrého LED osvětlení se sníží o 50%. Stiskněte tlačítko počtvrté a žluté LED světlo se přepne do režimu mihotání. Stiskněte tlačítko páté a opusťte režim osvětlení a všechna světla zhasnou.

Poznámka: Přístroj je vybaven automatickou detekcí přítomnosti vody v nádrži: Ultrazvukový atomizér může detekovat, zda je v nádrži dostatek vody k provozu stroje.

- Δ V nádrži je voda: stroj lze spustit normálně.
- Δ V nádrži není voda: stroj vydá zvuk „pip pip“, zároveň žluté LED světlo třikrát bliká a stroj se vypne.
- Δ V případě nedostatku vody během provozu: stroj vydá zvuk „pip“ dvakrát a žluté LED světlo třikrát bliká k vypnutí.

2

Použití přístroje



- Δ 1. Množství vody nesmí překročit max. povolené množství cca 300ml, tak jak naznačuje ryska vyznačená na nádrži. Nepřekračujte max. povolené množství vody. Při překročení může dojít k poškození přístroje a přístroj nemusí správně pracovat!
- Δ 2. Nepřidávejte nadměrné množství parfémových esencí ani éterických olejů. Může se zablokovat výdech mlhy a způsobit nedostatečné nebo špatné generování mlhy. Bude ovlivněn normální provoz přístroje!
- Δ 3. Používejte prosím běžný síťový adaptér, ujistěte se, že napětí a proud překračují 5V, 2A, jinak se přístroj nemůže správně spustit.
- Δ 4. Prosim, nepřipojujte přístroj do USB portu počítače, jinak by produkt nemusel správně fungovat.

3

Údržba přístroje

Abychom předešli znečištění vody, ujistěte se, že je difúzér po každém použití čistý a suchý jak zevnitř, tak zvenku. Proplačněte nádržku čistou vodou nebo neutrálním čisticím prostředkem, čistým kartáčkem odstraňte vnitřní nečistoty, ořete ho měkkým hadříkem nebo nechte vyschnout na vzduchu. Nevysoušejte na zdroji tepla, nepoužívejte agresivní a abtaživní čisticí prostředky.

Δ Ujistěte se, že před každým čištěním je přístroj odpojen od zdroje napětí!



Udržujte difúzér po každém použití čistý a suchý jak zevnitř, tak zvenku.

Hladina vody v přístroji by měla být vždy pod ryskou maximálního množství.

4

Základní parametry přístroje

Product name	EL399211	Product type	Difúzér M11
Product model	8590306173901	Product size	230*100*115mm
Rated power	7W	Net weight of product	470g
Rated voltage	5V	Package details	Aromatherapy Diffuser + User Manual + USB Cable+ Brush
Rated current	2A	Housing material	PP, ABS, AS
Délka napájecího kabelu	1.2m	Max kapacita nádržky	300mL
Switching mode	Mechanical button switch	Atomizing quantity	13 ± 5mL/h

5

Odstranění problémů

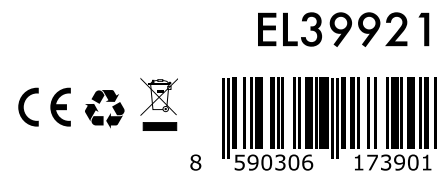
V případě problémů, postupujte prosím podle následujících kroků:		
Problém	Příčina	Řešení
Přístroj nereaguje na stisknutí tlačítka ON/OFF	Zkontrolujte, zda je napájecí kabel správně připojen. Zkontrolujte funkčnost zásuvky a adaptéru.	Překontrolujte správné připojení přívodního kabelu.
	Napájecí kabel nebo přístroj je poškozen.	Kontaktujte výrobce.
Přístroj generuje malé množství nebo žádnou mlhu.	V nádrži je příliš málo vody.	Dolijte po rysku MAX do nádržky vodu.
	V nádrži je příliš mnoho vody.	Uberte množství vody v nádrži. Max. povolené množství vody je 300ml!
	Membrána atomizéru je zanešena.	Vyčistěte nádržku na vodu. (Viz. údržba přístroje).
	Horní kryt přístroje je nesprávně nasazen.	Usaďte správně horní kryt přístroje.
Únik vody	Spodní vstup vzduchu je zanešený nečistotami nebo zbytky esence.	Odstraňte prach z mřížky ventilátoru na spodní straně přístroje. Vyčistěte nádržku.
	Horní kryt přístroje je nesprávně nasazen.	Pokud není horní kryt správně usazen, kapky vody budou, v průběhu chodu přístroje, stékat mimo přístroj.
	Ujistěte se, že teplota není příliš nízká nebo vlhkost není příliš vysoká.	Při nízkých teplotách nebo vlhkých podmínkách může na výstupu mlhy docházet k zamrzování.

6

Varování

1. Tento produkt je omezen na rozsah použití specifikovaný v tomto návodu. **2.** Úpravy tohoto produktu jsou zakázány. Pokud potřebujete opravu, kontaktujte výrobce. **3.** Napájecí kabel záměrně nezkrucujte ani nenatahujte. Neumisťujte napájecí kabel nebo výrobek na místa s vysokou teplotou. Nepoužívejte těžké předměty ke stlačování nebo upínání napájecího kabelu. **4.** Pokud je napájecí kabel poškozen, vyměňte jej. **5.** Tento výrobek není vodotěsný, prosím neskládujte tento výrobek na vlhkých místech, jako jsou koupelny, šatny, skleníky atd. **6.** Aby byla zajištěna hygiena, musí být voda v nádrži po každém použití zcela vyliata, nádržka opláchnuta, poté povrch osušte měkkým hadříkem. **7.** Aromaterapeutické oleje mohou způsobit skvrny, v případě náhodného rozlití by měly být okamžitě vysušeny měkkým hadříkem. **8.** Nezakrývejte jednotku, neblokujte výstup mlhy a nechte mlhu foukat přímo na nábytek, oblečení, stěny atd. **9.** Chraňte před přímým slunečním zářením a zdroji tepla. Uchovávejte mimo dosah elektronických zařízení, jako jsou počítače, TV a audio zařízení. **10.** Výrobek mějte vždy na stabilním rovném povrchu, nepokládejte na koberec. **11.** S výrobkem nehýbejte, když je jednotka v provozu. **12.** Tento výrobek by měl být umístěn mimo dosah dětí a dětí by měly být správně poučeny, nepoužívejte tento výrobek jako hračku. **13.** Děti a starší lidé, kteří ztratili schopnost postarat se o sebe, by měli používat toto zařízení pod dohledem dospělé osoby, aby se předešlo nehodám. **14.** Obsahuje ostré a funkční části, chraňte před dětmi. Obalový materiál ekologicky zlikvidujte.

7



Vaše DEDRA, s.r.o., Podhradní 69, 552 03, Česká Skalice, CZ, EU, CZ: +420 499 599 577, www.dedra.cz, SK: +421 233 056 591, www.dedra.cz/sk, PL: +48 222 630 063, www.mojadedra.pl

8