

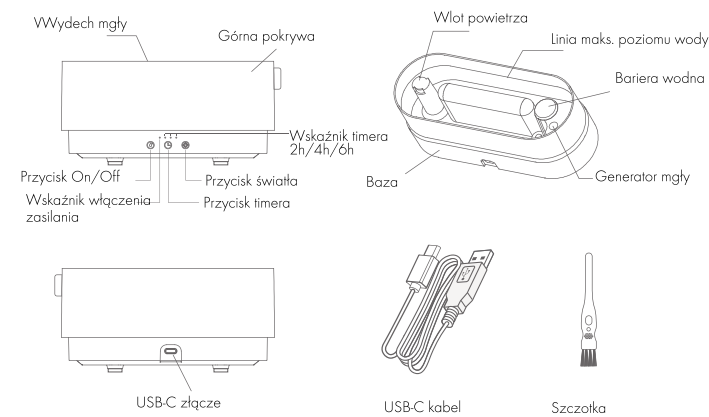
PARFUMIA



PL

EL39921

Opis urządzenia

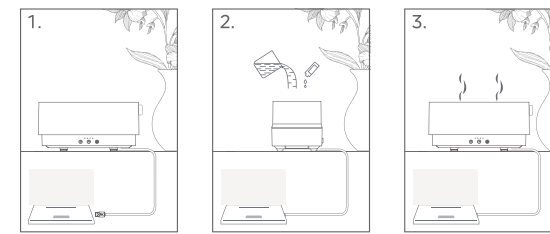


Sposób użycia

- Przy włączeniu urządzenia i dźwięku sygnalizatora dźwiękowego oznaczającego "pip", urządzenie przechodzi w tryb gotowości.
- **Przełącznik: ON/OFF** : W stanie włączonym Naciśnij przycisk raz, aby włączyć urządzenie: maszyna zacznie pracować, dioda kontrolna będzie świecić, a żółta dioda LED będzie świecić. Naciśnij przycisk ponownie, aby wyłączyć urządzenie: maszyna przestanie działać, dioda kontrolna zgaśnie i żółta dioda LED zgaśnie.
- **Przycisk czasomierza** : w stanie włączonym Naciśnij przycisk raz, aby wejść w tryb funkcji czasomierza, a kontrolka czasomierza 2-godzinnego będzie świecić. Naciśnij przycisk ponownie, aby wejść w tryb czasomierza 4-godzinnego, a kontrolka czasomierza 4-godzinnego będzie świecić. Naciśnij przycisk ponownie, aby wejść w tryb czasomierza 6-godzinnego, a kontrolka czasomierza 6-godzinnego będzie świecić.
- **Przycisk oświetlenia** : w stanie włączonym Naciśnij przycisk raz, aby obniżyć jasność żółtej diody LED o 50%. Naciśnij przycisk ponownie, aby zwiększyć jasność niebieskiej diody LED do 100%. Naciśnij przycisk po raz trzeci, aby obniżyć jasność niebieskiej diody LED o 50%. Naciśnij przycisk po raz czwarty, aby uruchomić tryb oddychania żółtej diody LED. Naciśnij przycisk po raz piąty, aby uruchomić tryb oddychania niebieskiej diody LED. Naciśnij przycisk po raz szósty, aby opuścić tryb oświetlenia, a wszystkie światła zgasną.

- Uwaga:** Produkt posiada funkcję automatycznego wykrywania: ultradźwiękowy atomizer może wykryć, czy w zbiorniku jest wystarczająca woda do pracy urządzenia.
- Δ W zbiorniku jest woda: maszynę można normalnie uruchomić.
 - Δ W zbiorniku brakuje wody: maszyna wyda dźwięk „pip pip”, jednocześnie żółta dioda LED trzy razy migocze, a maszyna zostanie wyłączona.
 - Δ W przypadku braku wody podczas pracy: maszyna wyda dźwięk „pip” dwukrotnie, a żółta dioda LED trzy razy miga przed wyłączeniem.

Sposób użycia



- Δ 1. Dodawana woda powinna znajdować się poniżej maksymalnego poziomu wody (300 ml). Po przekroczeniu najwyższego poziomu wody urządzenie może nie działać prawidłowo!
- Δ 2. Nie dodawaj nadmiernej ilości olejku eterycznego, może to zakłócać wydzielanie mgły i spowodować niewystarczające lub niewłaściwe rozpylenie, co wpłynie na normalną pracę!
- Δ 3. Prosimy używać standardowego zasilacza, upewnij się, że napięcie i prąd przekraczają 5V, 2A, w przeciwnym razie produkt może nie działać poprawnie.
- Δ 4. Proszę nie podłączać do portu USB komputera, w przeciwnym razie produkt może nie działać prawidłowo.

Konserwacja

Aby uniknąć zanieczyszczenia wody, po każdym użyciu upewnij się, że dyfuzor jest czysty i suchy zarówno od wewnątrz, jak i na zewnątrz. Wyczyść zbiornik czystą wodą lub neutralnym środkiem czyszczącym, usuń zanieczyszczenia wewnętrzne czystą szmatką, wytrzyj miękką szmatką lub pozostaw do wyschnięcia na powietrzu. Nie używaj do suszenia suszarki do włosów i unikaj bezpośredniego działania promieni słonecznych.

Δ Upewnij się, że przed każdym czyszczeniem urządzenie jest odłączone od źródła napięcia!



Trzymaj dyfuzor po każdym użyciu czysty i suchy zarówno od wewnątrz, jak i na zewnątrz.

Poziom wody w urządzeniu powinien zawsze być poniżej linii maksymalnej pojemności.

Cechy produktu

Product name	EL39921I	Product type	Dyfuzor M11
Product model	8590306173901	Product size	230*100*115mm
Rated power	7W	Net weight of product	470g
Rated voltage	5V	Package details	Aromatherapy Diffuser + User Manual + USB Cable+ Brush
Rated current	2A	Housing material	PP, ABS, AS
USB-C kabel	1.2m	Maksymalna pojemność zbiornika	300mL
Switching mode	Mechanical button switch	Atomizing quantity	13 ± 5mL/h

Rozwiązywanie problemów

W przypadku problemów, proszę postępować zgodnie z poniższymi krokami:

Problem	Przyczyna	Rozwiązanie
Urządzenie nie reaguje na naciśnięcie przycisku ON/OFF.	Sprawdź, czy kabel zasilający jest poprawnie podłączony. Sprawdź funkcjonalność gniazdka i adaptera.	Sprawdź poprawne podłączenie przewodu zasilającego.
	Kabel zasilający lub urządzenie są uszkodzone.	Skontaktuj się z producentem.
Urządzenie wytwarza małą ilość lub nie tworzy mgły.	W zbiorniku jest mało wody.	Napełnij wodą do poziomu MAX w zbiorniku.
	W zbiorniku jest dużo wody.	Odejmij ilość wody w zbiorniku. Maksymalna dozwolona ilość wody to 300 ml!
	Membrana atomizera jest zabrudzona.	Wyczyść zbiornik na wodę (Patrz. konserwacja urządzenia).
	Górna pokrywa urządzenia jest niewłaściwie zamontowana.	Poprawnie zamocuj górną pokrywę urządzenia.
Wyciek wody.	Dołny wlot powietrza jest zabrudzony zanieczyszczeniami lub pozostałościami esencji.	Usuń kurz z kratki wentylatora na dolnej stronie urządzenia. Wyczyść zbiornik.
	Górna pokrywa urządzenia jest niewłaściwie zamontowana.	Jeśli górna pokrywa nie jest prawidłowo zamocowana, krople wody mogą w czasie pracy urządzenia spływać poza urządzenie.
	Upewnij się, że temperatura nie jest zbyt niska ani wilgotność nie jest zbyt wysoka.	Przy niskich temperaturach lub wilgotnych warunkach może dochodzić do zamglania na wylocie mgły.

Ostrzeżenie!

1. Ten produkt ma ograniczony zakres zastosowania określony w tej instrukcji.
2. Modyfikacje tego produktu są zabronione. Jeśli potrzebujesz naprawy, skontaktuj się z producentem.
3. Nie skręcaj celowo kabla zasilającego, nie naciągaj go. Nie kładź przewodu zasilającego i/lub produktu w miejscach o wysokiej temperaturze. Nie używaj ciężkich przedmiotów do wciskania lub zaciskania kabla zasilania.
4. Jeśli przewód zasilający jest uszkodzony, wymień go.
5. Ten produkt nie jest wodoodporny, proszę nie przechowywać tego produktu w wilgotnych miejscach, takich jak łazienki, garderoby, szklarnie itp.
6. Aby zapewnić higienę, po każdym użyciu należy całkowicie wylać wodę ze zbiornika, wypłukać zbiornik, a następnie osuszyć powierzchnię miękką ściereczką.
7. Olejki aromaterapeutyczne mogą powodować plamy, w razie przypadkowego rozlania powinny być natychmiast wysuszone miękką szmatką.
8. Nie zakrywaj urządzenia, nie blokuj wylotu mgły i pozwól, aby mgła rozwinęła się bezpośrednio na meble, ubrania, ściany itd.
9. Trzymaj z dala od bezpośredniego światła słonecznego i źródeł ciepła. Trzymaj z dala od urządzeń elektronicznych, takich jak komputery, telewizory i urządzenia audio.
10. Miej produkt zawsze na stabilnej, płaskiej powierzchni, nie kładź na dywanie.
11. Nie przesuwaj produktu, gdy urządzenie działa.
12. Ten produkt należy utrzymywać poza zasięgiem dzieci i dzieci należy odpowiednio uczyć, nie należy używać tego produktu jako zabawki.
13. Dzieci, osoby starsze, które utraciły zdolność do opieki nad sobą lub pacjentem, powinny korzystać z tego sprzętu pod nadzorem dorosłych, aby uniknąć wypadków.
14. Zawiera ostre i funkcjonalne części, trzymaj z dala od dzieci. Materiał opakowaniowy należy użytkować w sposób ekologiczny.

EL39921



Vaše DEDRA, s.r.o., Podhradní 69, 552 03, Česká Skalice, CZ, EU, CZ: +420 499 599 577, www.dedra.cz, SK: +421 233 056 591, www.dedra.cz/sk, PL: +48 222 630 063, www.mojadedra.pl