

CZ - Vážení zákazníci

Děkujeme Vám za zakoupení našeho **parního čističe EL8383**.

DEDRA

Obecná upozornění

Před prvním použitím svého zařízení si přečtěte tento návod k používání, řiďte se jím a uložte jej pro pozdější použití. Uschovejte tento návod na snadno přístupném místě.

Používání v souladu s určením

Tento parní čistič používejte výhradně v domácnostech. Přístroj je určen k čištění s parou a je možné jej používat ve spojení s vhodným příslušenstvím, jak je popsáno v tomto návodu k provozu. Není potřeba čistících prostředků. Především dbejte na bezpečnostní pokyny. Kvůli neustálému zlepšování se mohou některé technické údaje změnit.

Ochrana životního prostředí

Obalové materiály jsou recyklovatelné. Obal nezhazujte do domácího odpadu, odevzdejte jej k opětovnému využití. Přístroj je vyroben z recyklovatelných materiálů, které se dají znovu využít. Likvidujte proto staré přístroje ve sběrnách k tomuto účelu určených.

Bezpečnostní zařízení

Upozornění

Bezpečnostní mechanismy slouží na ochranu uživatele a nesmějí být měněny či obcházeny!

Vlastnosti výrobku

Bezpečnost

Vysoká citlivost systému regulace teploty a tlaku může zajistit páru o teplotě 120°C.

Odolnost

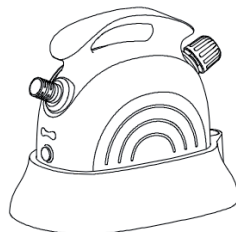
Nádoba z hliníku s extrémním zesílením a konstrukcí litou pod tlakem umožňuje rychlé zahřátí a dlouhou životnost přístroje.

Úspora energie

Speciální topná trubice se zabudováním ohřívачe poskytuje kompletní ohřev s vysokou účinností a zachováním energie.

Bezpečnostní pokyny

Níže uvedené upozornění má zabránit zranění uživatele a škodám, je odděleno jako **[Zákaz]** a **[Upozornění]**.

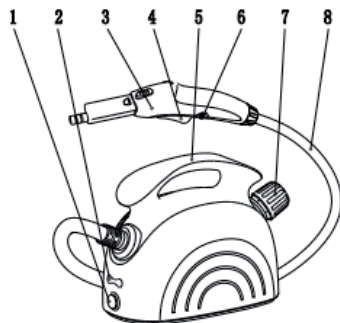


ZÁKAZ	
Přístroj nesmíte používat ani vytahovat ze zásuvky, pokud máte mokré ruce.	Nepokládejte těžká břemena na napájecí šňůru.
Neodpojujte zdroj napájení, pokud je napájení zapnuté.	Nedotýkejte se páry do vzdálenosti 20 cm od pistole.
Neotvírejte pojistný ventil při používání.	Vyvarujte se poškození napájecí šňůry.
Používejte pouze čistou vodu.	Nenechávejte děti, aby si se spotřebičem hrály.
Nepokládejte přístroj na hladký a horký povrch.	Nepoužívejte vodu na oplachování nebo nepokládejte na vlhké místo.
Nepoužívejte bez vody. Rozsvítí se červená kontrolka.	Neukládejte, když je napájení zapnuté - nebezpečí popálení.

UPOZORNĚNÍ	
Vypněte napájení: Výpadek proudu, porucha přístroje.	Používejte přístroj ve větrané místnosti.
Tento výrobek je vhodný pro použití v domácnosti, není určen pro průmyslové účely.	Když přístroj nepoužíváte, nezapomeňte zajistit dětskou pojistku.
Před použitím zkontrolujte případné poškození nebo zastavte při zjištění jakékoli anomálie.	I když je pojistný ventil otevřený, dávejte pozor při doplňování vody.
Při prvním použití může být v páře trochu vody.	Neprovádějte změnu, výměnu nebo demontáž žádné části, dokud nevychladne.
Pokud bude teplota nižší než 0 °C, nepoužívejte přístroj na čištění oken.	Nestříkejte páru na čisté sklo na stejné místo déle než 2 sekundy.
Před zapnutím otočte pojistný ventil nebo vyteče horká voda.	Pokud přístroj nepoužíváte, vypněte hlavní vypínač.
Při jakékoli poruše je nutné přístroj zaslat pro opravu do odborného servisního střediska.	Po vychladnutí otevřete pojistný ventil.

Přístroj a příslušenství

Prodlužovací trubice ×2		Kartáč na žehlení×1	
Kartáč na čištění skla×1		Velká tryska×1	
Kartáč na čištění podlahy×1		Nástavec na čištění koberce×1	
Kartáč×2		Odměrka×1	
Kulatý kartáč×1 korozivzdorná ocel		Kulatý kartáč×1 nylon	
Utěrka kartáče na čištění podlahy×1		Kartáč na žehlení×1	



Číslo.	Název:	Funkce:
1.	Vypínač	ZAP/VYP
2.	LED kontrolka	Indikuje stav páry.
3.	Parní pistole	Vychází pára
4.	Spouštěč	Uvolňuje páru
5.	Rukojeť	K uchopení rukou
6.	Pojistka	Otevře nebo zablokuje páru
7.	Bezpečnostní víčko	Ochrana před párou
8.	Měkká hadice	Přivádí páru do pistole

Návod k použití



1. Nalévání vody

Před použitím doplňte **demineralizovanou** vodu.

Poznámka:

- Před doplněním vody zkontrolujte, aby v ohřívači nebyla žádná voda. Po použití vylijte zbytek vody a ohřívač vyčistěte.
- Uvnitř budou usazeniny vodního kamene, které mohou přivod páry po dlouhé době ucpat.
- Způsob čištění ohřívače: nejdříve nalijte do ohřívače malé množství vody, důkladně rukama zatřeste přístrojem a poté veškerou vodu vylijte. Doporučujeme výše uvedený postup zopakovat v případě, že voda obsahuje velké množství nečistot.
- Pro získání ideální páry doplňte 0,3 až 0,8 litru vody. Pro kontrolu použijte stupnici na odměrce.
- Po doplnění vody zašroubujte pojistný ventil.

❗ Používejte pouze čistou demineralizovanou vodu.

2. Zapnutí

- Před zapnutím zkontrolujte utěsnění ohřívače s vodou a pojistného ventilu.
- Zasuňte zástrčku do zásuvky a zapněte hlavní vypínač. Pokud bude napájení zapnuté, bude svítit červená kontrolka.

⊘ Nedotýkejte se napájení mokřýma rukama

⊘ Nepoužívejte napájecí šňůru a zásuvku, které jsou poškozené a rozbité.

3. Provoz

- Po cca 5 minutách se rozsvítí zelená kontrolka, což znamená, že pára je připravená.
 - Parní pistolí držte v ruce a palcem stiskněte dětskou pojistku. Současně použijte zbylé čtyři prsty ke stisknutí spouštěče páry. Začne přímo vycházet pára.
 - Jakmile uvolníte prst ze spouštěče, přivod páry se zastaví. Pro další použití zopakujte výše uvedené kroky.
 - Během používání se bude zelená kontrolka zapínat a vypínat. Bude-li svítit, znamená to, že tlak dosáhl hodnoty 4 bar, ale nebude mít žádný vliv na použití, když bude zhasnutá.
 - Při prvním použití bude vytékat trochu vody z kondenzátu v trubici. Nepoužívejte ji na čištění koberce, žehlení oděvů atd. Doporučujeme vysříkat ji do nějaké nádoby. Za 2-3 sekundy bude suchá.
 - Zvolte vhodné příslušenství pro čištění podle aktuální situace. Pro podrobné údaje viz návod k použití příslušenství.
- ⊘ **Nešroubujte pojistným ventilem během použití nebo při zapnutém napájení, jinak dojde k uvolnění horké páry a vody.**
- Červená kontrolka indikuje nedostatek vody.
 - Pro opakované použití dodržujte kroky 1 až 3.

4. Skladování a čištění

- Po použití vypněte napájení.
- Pokud nebyla uvolněna veškerá pára, otevřete pojistný ventil, dokud přístroj nevychladne a poté vodu vylijte.

⚠ Vezměte prosím na vědomí, že při vylévání vody existuje riziko popálení, protože voda je stále horká.

- Pokud je povrch tělesa znečištěný, jemně jej otřete suchou utěrkou na nádobí s trochou vody.

⊘ Nestříkejte na přístroj vodu.

⊘ Neskladujte jej na vlhkém místě, protože by mohlo dojít ke zkratu.

- Malé příslušenství lze uložit do skříňky na kolečkách.
- Po čištění přístroj skladujte na tmavém a suchém místě.

Návod k použití příslušenství

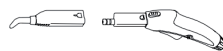
1. Prodlužovací hadice

Budete-li parní čistič používat na čištění podlahy nebo oken ve výšce nebo obtížně přístupných míst, sestavte prodlužovací hadici. Přitom zasuňte otevřený konec hadice do parní pistole, dokud tlačítko pro uvolnění parní pistole nezacvakne. V případě potřeby použijte jednu prodlužovací hadici nebo dvě. Stiskněte tlačítko pro uvolnění a pohybem směrem dolů oddělte hadice od sebe a vytáhněte prodlužovací hadici.



2. Velká tryska

Tato tryska umožňuje snadné čištění obtížně přístupných míst, jako jsou například rohy, spoje a toalety. Jednoduše zasuňte ohnutou trysku přímo do pistole až na doraz.



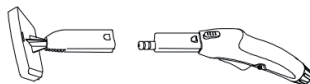
3. Kulatý kartáč

Kovový a nylonový kulatý kartáč se zasunuje až na doraz do velké trysky, dokud neuslyšíte cvaknutí. Dokonce i nejdolnější špínu můžete odstranit, např. žaluzie, radiátory ústředního topení atd. Použijte malý kovový kartáč. Nylonový kartáč je vhodný pro silné znečištění (skvrny) na méně citlivých materiálech, jako je například korozivzdorná ocel. Jednoduše jej vytáhněte pohybem směrem dolů.



4. Kartáč na žehlení

Pro vyžehlení ubrusu, pohovky atd., nasad'te bílou žehlicí utěrkou na kartáč na žehlení a připojte jej k parní pistoli. Kromě toho můžete upevnit prodlužovací hadici do otvoru tak, že otevřete zadní kryt a na prodlužovací hadici nasadíte ramínko na šaty.



5. Kartáč na čištění oken

Pro čištění oken, zrcadel nebo dlaždic s hladkým povrchem použijte kartáč na čištění oken, který pro čištění používá kombinaci gumové stěrky s ostříkovačem. Při instalaci navazte přední část háčku na stěrku na sklo, poté nasad'te celý kryt kartáče na čištění skla na kartáč na žehlení, pak uslyšíte cvaknutí a instalace je dokončena.

- ⊘ Pokud bude teplota nižší než 0°C, nepoužívejte tento výrobek na čištění skla.**
- ⊘ Nestříkejte na stejné místo déle než 2 sekundy.**

6. Kartáč na čištění podlahy

Tryska kartáče na čištění podlahy na konec prodlužovací hadice. Zajistěte, aby tryska zacvakla na sestavě. Kartáč na čištění podlahy je ideální pro čištění omyvatelných stěn a podlahových krytin. Lze jej používat s utěrkou nebo bez ní. Zatlačením na vnitřní stěnu držáku otevřete úchyty na utěrku.



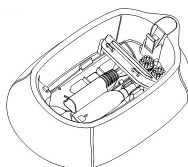
Pokud potřebujete vyčistit koberec, přidejte nástavec na čištění koberce. Nebo přidejte kartáč, pokud potřebujete vyčistit tzv. „geostropy“ atd.

Způsob balení

Přístroj držte přímo v ruce.

Můžete použít popruh k zavěšení na rameno.

Můžete jej postavit na podlahu společně se skříňkou na kolečkách. Vezměte prosím na vědomí, že veškeré malé příslušenství lze skladovat ve skříňce.



Odstraňování závad

Problém	Příčina	Řešení
Nedostatek páry k rozstříkování	Zastrčka není úplně zasunutá do zásuvky	Zasuňte ji znovu nebo změňte zásuvku
	Kontrolka hlavního vypínače nesvítil	Zapněte hlavní vypínač
	Nedostatek vody	Doplňte vodu
	Nelze stisknout pojistku páry	Stiskněte dětskou pojistku
	Další otázky	Požádejte o pomoc odborný servis
Z trysky vytéká voda	Při prvním použití nebo nepoužívání nějakou dobu může být v páře trochu vody.	Běžný jev. Rychle zmizí
	Vliv na normální používání	Požádejte o pomoc odborný servis
Další	Vedle trysky vychází pára	Požádejte o pomoc odborný servis
	Plastická deformace a změkčování plastů	
	Nelze používat další elektrická zařízení	
	Z pojistného ventilu vychází pára	

Technické údaje

Model: EL8383 CB-03A

Výkon: 1500 W

Napětí: 230 V

Frekvence: 50 Hz

Napájecí šňůra: 4 m

Hmotnost přístroje: 2,5 kg

Doba použití: 35 min

Tlak: 4 bar



DEDRA

Made by: Vaše DEDRA, s.r.o., Podhradní 69, 552 03 Česká Skalice, CZ, EU,
tel: +420 491 451 210, www.dedra.cz