

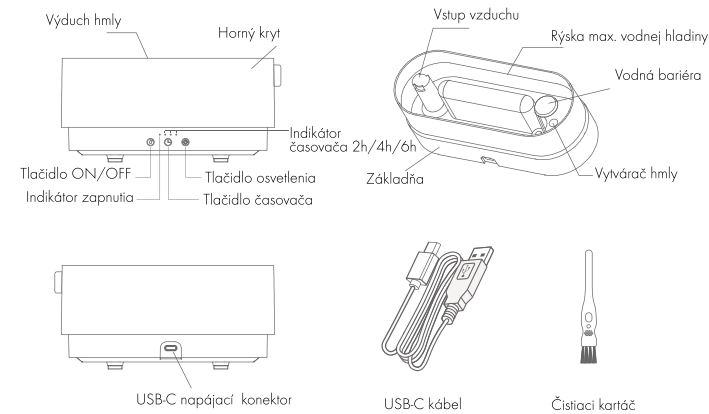
PARFUMIA



SK

EL39921

Popis prístroja



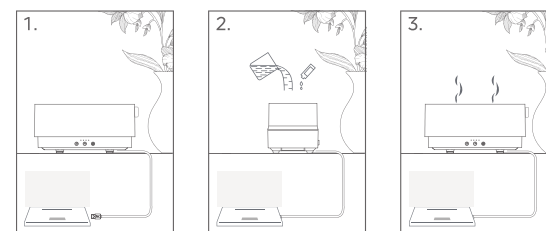
1

Použitie prístroja

- Pri pripojení zariadenia k zdroju napätia zaznie krátky zvukový signál. Zariadenie je v pohotovostnom režime.
 - **Tlačidlo ON/OFF** : V pohotovostnom režime Stlačte tlačidlo raz pre zapnutie zariadenia: začne fungovať, žltá LED kontrolka sa rozsvieti a začne sa tvoriť hmľa. Stlačte tlačidlo znova pre vypnutie zariadenia: zariadenie prestane fungovať a kontrolka spustenia zhasne.
 - **Časovacie tlačidlo** : V stave zapnutia Stlačte tlačidlo časovača, rozsvieti sa kontrolka nastavenia 2-hodinového časovača vypnutia. Stlačte tlačidlo znova a rozsvieti sa kontrolka 4-hodinového časovača vypnutia. Stlačte tlačidlo znova a rozsvieti sa kontrolka 6-hodinového časovača vypnutia. Stlačte tlačidlo po štvrtýkrát pre opustenie režimu časovača a kontrolka časovača zhasne.
 - **Tlačidlo osvetlenia** : V stave zapnutia Stlačte tlačidlo, intenzita žltého LED osvetlenia sa znižuje o 50%. Stlačte tlačidlo podruhé a prejdete na modré LED osvetlenie so 100% intenzitou svetla. Stlačte tlačidlo po tretkrát a intenzita modrého LED osvetlenia sa znižuje o 50%. Stlačte tlačidlo po štvrtýkrát a žlté LED svetlo prejde do režimu blikania. Stlačte tlačidlo po šiestykrát a opustíte režim osvetlenia a všetky svetlá zhasnú.
- Poznámka:** Zariadenie je vybavené automatickým detekčným systémom prítomnosti vody v nádrži: Ultrazvukový atomizér dokáže zistiť, či je v nádrži dostatočné množstvo vody na prevádzku zariadenia.
- Δ V nádrži je voda: zariadenie je možné spustiť normálne.
 - Δ V nádrži nie je voda: zariadenie vydá zvuk "pip pip", súčasne žlté LED svetlo bliká trikrát a zariadenie sa vypne.
 - Δ V prípade nedostatku vody počas prevádzky: zariadenie vydá zvuk "pip" dvakrát a žlté LED svetlo bliká trikrát a potom sa vypne.

2

Údržba prístroja



1. Množstvo vody nesmie prekročiť max. povolené množstvo, približne 300 ml, ako naznačuje rýska na nádrži. Neprekračujte max. povolené množstvo vody. Pri prekročení môže dôjsť k poškodeniu prístroja a prístroj nemusí správne fungovať!
2. Nepoužívajte nadmerné množstvo parfémových esencií ani éterických olejov. Môže dôjsť k blokácii výdychu hmly a spôsobí nedostatočné alebo zlé generovanie hmly. To môže ovplyvniť normálny chod prístroja!
3. Používajte prosím bežný sieľový adaptér a uistite sa, že napätie a prúd prekrážajú 5V, 2A, inak sa prístroj nemôže správne spustiť.
4. Prosím, nepripájajte prístroj do USB portu počítača, inak by produkt nemusel správne fungovať.

3

Použitie prístroja

Aby sme predišli znečisteniu vody, uistite sa, že je difúzer po každom použití čistý a suchý ako zvonku. Prepláchnite nádržku čistou vodou alebo neutrálnym čistiacim prostriedkom, odstráňte vrstvené nečistoty čistým kartáčom, utrite ho mäkkou handričkou alebo nechajte vyschnúť na vzduchu. Nevysúšajte na zdroji tepla, nepoužívajte agresívne a abrazívne čistiace prostriedky.

Δ Uistite sa, že pred každým čistením je prístroj odpojený od zdroja napätia!



Udržujte difúzer po každom použití čistý a suchý, ako zvonku.

Hladina vody v prístroji by mala byť vždy pod rýskou maximálneho množstva.

4

Základné parametre prístroja

Product name	EL39921	Product type	Difúzer M11
Product model	8590306173901	Product size	230*100*115mm
Rated power	7W	Net weight of product	470g
Rated voltage	5V	Package details	Aromatherapy Diffuser + User Manual + USB Cable+ Brush
Rated current	2A	Housing material	PP, ABS, AS
Dĺžka napájacieho kábla	1.2m	Maximálna kapacita nádržky	300mL
Switching mode	Mechanical button switch	Atomizing quantity	13 ± 5mL/h

5

Riešenie problémov

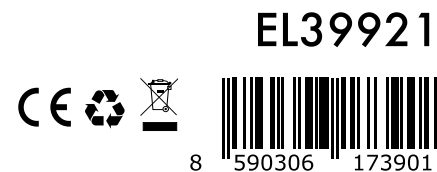
Problém	Príčina	Rešenie
V prípade problémov postupujte prosím podľa nasledujúcich krokov:		
Prístroj nereaguje na stlačenie tlačidla ON/OFF.	Skontrolujte, či je napájací kábel správne pripojený. Skontrolujte funkčnosť zásuvky a adaptéra. Napájací kábel alebo zariadenie môže byť poškodené.	Prekontrolujte správne pripojenie prívodného kábla. Kontaktujte výrobcu...
Prístroj generuje malé množstvo alebo žiadnu hmľu.	V nádrži je príliš málo vody. V nádrži je príliš veľa vody. Membrána atomizéru je zanesená. Horný kryt zariadenia je nesprávne nasadený. Spodný vstup vzduchu je zanesený nečistotami alebo zvyškami esencie	Dolite po rýsku MAX v nádrži na vodu. . Uberte množstvo vody v nádrži. Max. povolené množstvo vody je 300 ml! Vyčistite nádržku na vodu (viď údržba zariadenia). Usaďte správne horný kryt prístroja. Odstráňte prach z mriežky ventilátora na spodnej strane zariadenia. Vyčistite nádržku.
Únik vody	Horný kryt zariadenia je nesprávne nasadený. Uistite sa, že teplota nie je príliš nízka a vlhkosť nie je príliš vysoká.	Ak nie je horný kryt správne usadený, kvapky vody budú počas prevádzky zariadenia, stekaj mimo neho. Pri nízkych teplotách alebo vlhkých podmienkach môže dôjsť k zahmlievaniu na výstupe hmly.

6

Varovanie

1. Tento produkt je obmedzený na rozsah použitia špecifikovaný v tomto návode. **2.** Opravy tohto produktu sú zakázané. Ak potrebujete opravu, kontaktujte výrobcu. **3.** Napájací kábel zámerné neskrucujte ani nenahŕhajite. Neumiestňujte napájací kábel alebo výrobok na miesta s vysokou teplotou. **4.** Nepoužívajte ťažké predmety na silčanie alebo upínanie napájacieho kábla. **5.** Ak je napájací kábel poškodený, vymeňte ho. **5.** Tento výrobok nie je vodotesný, prosíme neskladujte tento výrobok na vlhkých miestach, ako sú kúpeľne, šatne, skleníky atď. **6.** Aby bola zaistená hygiena, musí byť voda v nádrži po každom použití úplne vyliata, nádržka opláchnutá a potom povrch osušte mäkkou handričkou. **7.** Aromaterapeutické oleje môžu spôsobiť škvrny, v prípade náhodného rozliatia by mali byť okamžite vysušené mäkkou handričkou. **8.** Nezakrývajte jednotku, neblokujte výstup hmly a nenechajte hmľu ťuť priamo na nábytok, oblečenie, steny atď. **9.** Chránite pred priamym slnečným žiarením a zdrojmi tepla. Uchovávajte mimo dosah elektronických zariadení, ako sú počítače, TV a audio zariadenia. **10.** Výrobok majte vždy na stabilnom rovnom povrchu, nepokladajte na koberec. **11.** S výrobkom nehýbte, keď je jednotka v prevádzke. **12.** Tento výrobok by mal byť umiestnený mimo dosahu detí a deti by mali byť správne poučené, nepoužívajte tento výrobok ako hračku. **13.** Deti, starší ľudia, ktorí stratili schopnosť postarať sa o seba, by mali používať toto zariadenie pod dozorom dospelých osoby, aby sa predišlo nehodám. **14.** Obsahuje ostré a funkčné časti, chráňte pred deťmi. Obalový materiál ekologicky zlikvidujte.

7



Vaše DEDRA, s.r.o., Podhradní 69, 552 03, Česká Skalice, CZ, EU, CZ: +420 499 599 577, www.dedra.cz, SK: +421 233 056 591, www.dedra.cz/sk, PL: +48 222 630 063, www.mojadedra.pl

8